



Gebrauchsanleitungen

● Einführung

Vielen Dank für Ihre Wahl unserer Produkt - es ist ein High-Tech, während einfach Digital-Mikroskop zu bedienende. Mit diesem Gerät finden Sie ein einzigartiges und "grosse" Welt.

Es ist leicht, Stempel, Münzen, Papiergeld, Pflanzen, Insekten, Steine und Mineralien und vieles mehr in Lupe zu vergrößern,.

Wir empfehlen, dieses Handbuch zuerst zu lesen, um das Beste aus dieser Einheit zu erhalten

Computer-Systemvoraussetzungen:

- Windows 2000/XP/VISTA/WIN7 & Mac
- P4 1,8 oder höherv
- RAM: 256Mv
- Video Memory: 32Mv
- USB-Anschluss: 2,0v
- CD-ROM-Laufwerk

● Technische Spezifikationen

Bildsensor	1.3 Mega Pixels (interpolated to 2M)
Stille Erfassung Auflösung	1600x1200, 1280x1024, 1280x960, 1024x768, 800x600, 640x480, 352x288, 320x240, 160x120
Video Erfassung Auflösung	1600x1200, 1280x1024, 1280x960, 1024x768, 800x600, 640x480, 352x288, 320x240, 160x120
Fokusbereich	Manueller Fokus von 10mm bis 500mm
Frame Rate	Max 30f/s unter 600 Lus Heilligkeit
Abbildungsmassstab	20x bis 400x
Video-Format	AVI
Foto -Format	JPEG or BMP
Lightquelle	8 LED (einstellbar durch Steuerrad)
PC Verbindungsfläche	USB2.0
Betriebsspannung	5V DC aus USB-Anschluss
Betriebssystem	Windows2000/XP/Vista/Win7/ Mac
OSD-Sprache	Englisch, Deutsch, Spanisch, Koreanisch, Französisch, Russisch
Bundle -Software	MicroCapture mit Mess-und Kalibrierfunktion
Grösse	125mm (L) x 33mm (R)

- **Installieren Sie die Software**

Schließen des Gerätes an den Computer an! ! Das Mikroskop muss an den Computer angeschlossen werden, bevor die Software installiert wird.

Legen Sie den CD-Treiber ins CD-ROM-Laufwerk, und das wird automatisch die folgende Schnittstelle spielen:



1. Installieren Sie den Treiber installieren, indem Sie auf **install *Microscope Driver (Mikroskop-Treiber Installieren)*** klicken.
Der Installationsassistent begleitet Sie durch den gesamten Prozess.
Klicken Sie auf den Druckknopf "**Next**" ("**Weiter**"), um fortzufahren.
2. Installieren Sie die Software MicroCapture
Klicken Sie auf **MicroCapture software (MikroCapture Software)** und dann das System neu starten, wenn Sie gefragt werden.
3. Sie können auch die Bedienungsanleitung im PDF-Format und Inhalte der CD durch Auswahl der entsprechenden Menüs durchsuchen.

Ein Schneller Blick auf das Digital-Mikroskop



1 / Entfernen Sie die Schutzkappen Linsenabdeckung vom Mikroskop vor der Anwendung.

2 / Verwenden Sie die Focus-Rad (Fokus-Rad) den Fokus auf das Subjekt einzustellen.

3 / Der Benutzer kann Schnappschuss-Taste (Schnappschüssen Druckknopf) durch Hardware nutzen, die Schnappschüssen zu erhalten.


Foto Gefangennahme durch Software wird später in diesem Handbuch erklärt.

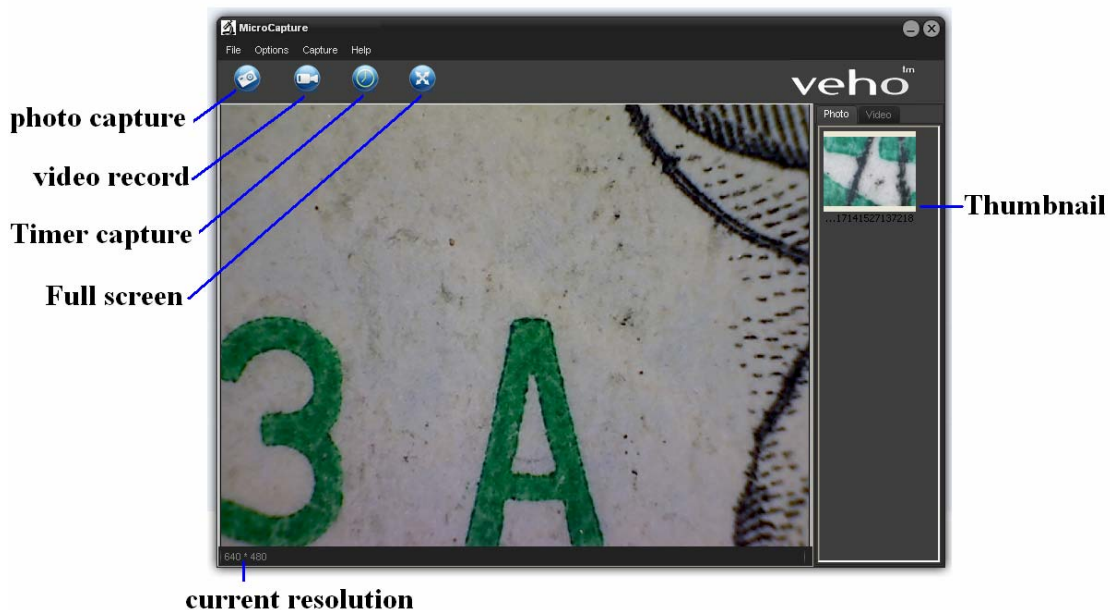
4 /Durch Lichtsteuerung Rad können Sie die LED-Licht die Helligkeit anpassen.

● Starten Sie Mikroskope

Verbinden Sie Ihr Mikroskop mit dem PC USB-Anschluss und starten

Sie die Software, indem Sie auf das auf dem Desktop nach der

Installation erzeugte Symbol  klicken, und dann Sie werden den folgenden Bildschirm sehen.

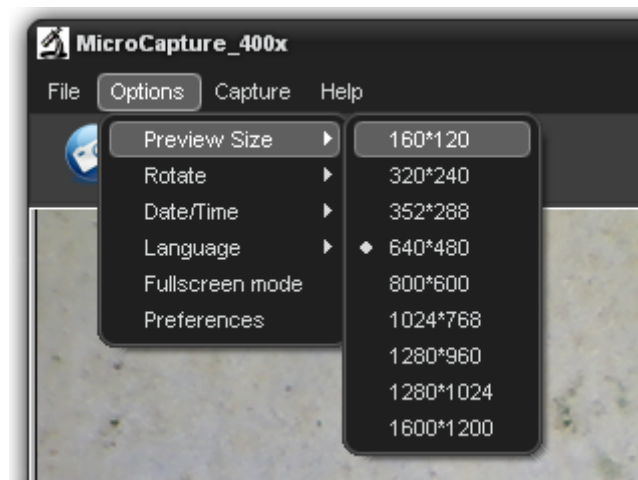


1. Wenn das Mikroskop mit Ihrem PC USB-Anchluss verbunden ist, zeigt der Bildschirm *“No Device detected, please connect your Microscope directly to your PC USB port.”* (“Kein Gerät erkannt , verbinden Sie bitte Ihr Mikroskop direkt mit Ihrem PC USB-Anschluss”)

**No Device detected, please
connect your Microscope
directly to your PC USB port.**

- **Ändern Vorschau Grösse**

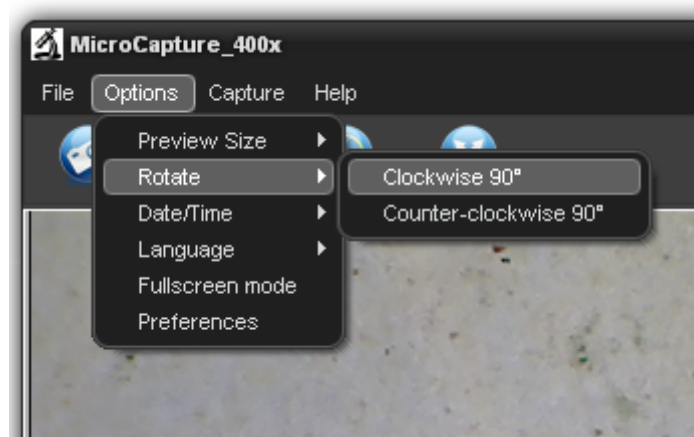
Sie können durch die folgenden Bedienungen die Vorschau Größe ändern.



Hinweis: Die Größe des aufgenommenen Fotos ist gleichbedeutend mit der Vorschau Größe, die im Menü "Optionen"/Preview Size (Vorschau Größe) ausgewählt wird.

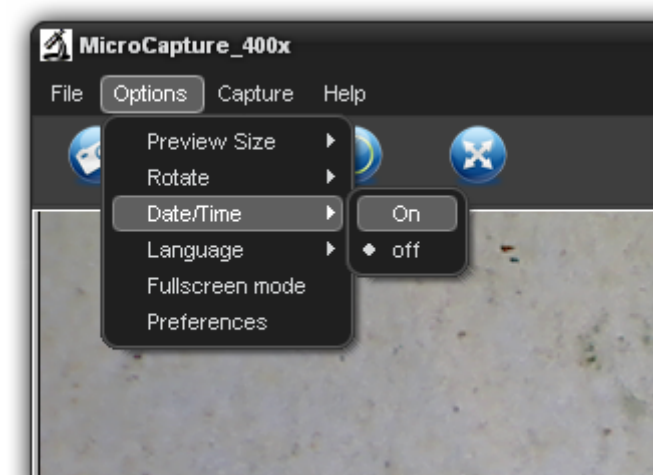
- **Drehen Sie den Output-bildwinkel**

Sie können das Outputbild im Uhrzeigersinn und gegen den Uhrzeigersinn drehen.



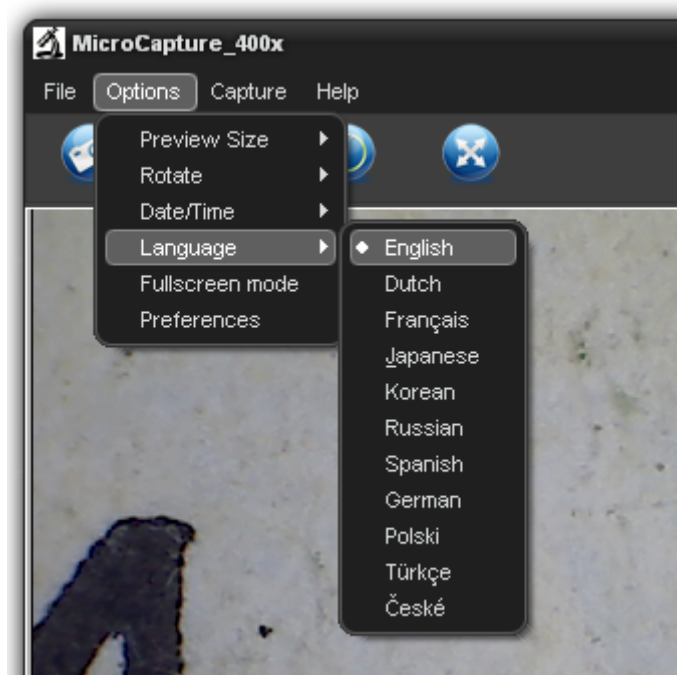
- **Date/Time (Datum/Zeit)**

Sie können Date/Time (Datum/Zeit) durch den folgenden Vorgang anzeigen oder abschalten:



- **Language (Sprache)**

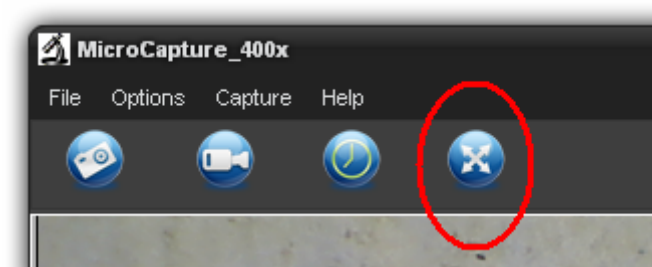
Sie können durch den folgenden Vorgang On Screen Display-Sprache wählen:



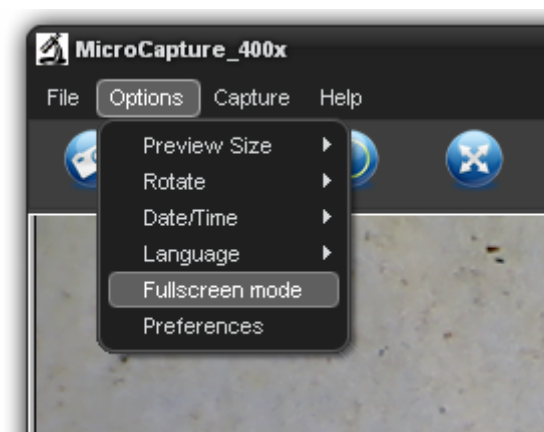
- **Full screen (Vollbild)**

1. Sie können Vollbild-Modus betreten oder beenden dadurch:

- 1) Doppel-Klicken Sie den Vorschaubereich.
- 2) Klicken Sie den Vorbild Symbol:

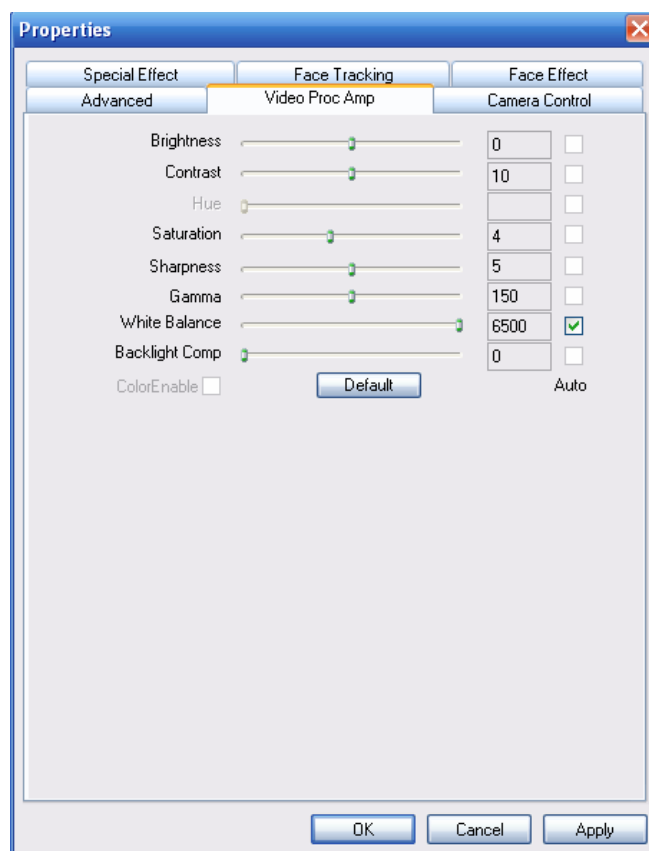
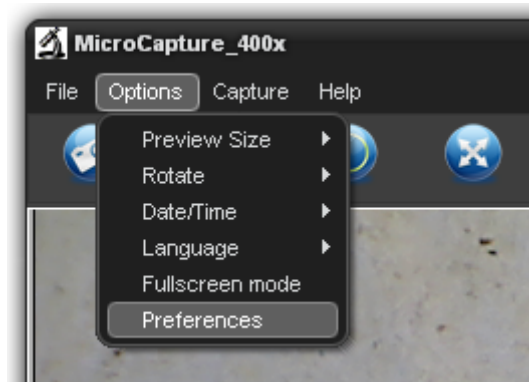


3) Wählen Sie **Full screen mode (Vollbildmodus)** aus dem Menü.



Im Fall vom Vollbild-Modus klicken Sie auf das Vollbild-Symbol,
um Symbolleisten und Menüs zu schliessen und
wiederherzustellen

- **Preferences (Einstellungen)**




Wichtige Bedienungen im Rahmen der Einstellungen umfassen Helligkeit, Kontrast, Sättigung, Weißabgleich etc.

● **Aufnehmen**

1. Foto Aufnehmen

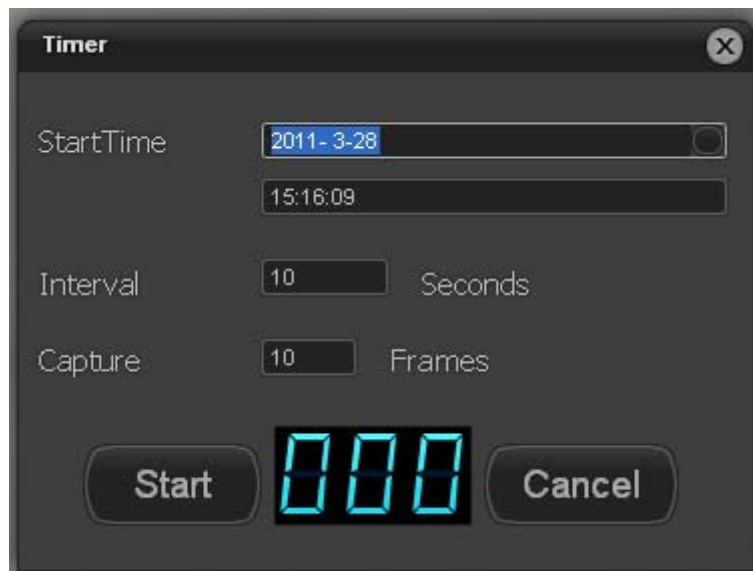
Sie können durch jede der folgenden Methoden Fotos machen:

- 1) Klick Sie die Kamera Knopf 
- 2) Wählen Sie ***Capture (Aufnehmen)*** und dann klicken Sie ***Photo (Foto)***
- 3) Durch Druck F11

Aufgenommene Fotos werden automatisch gespeichert und Miniaturansichten stehen auf der rechten Seite des Bildschirms von MicroCapture für weitere Bearbeitung zur Verfügung. Für Bearbeitung von Fotos, entnehmen Sie bitte späteren Bedienungen.

2. Timer

Klicken  , und der Timer Setup-Schnittstelle erscheint wie folgt:



Setzen Sie diese Konfigurationen benötigt und klicken Sie dann auf

"Start", werden die Bilder automatisch berücksichtigt werden.

Bitte beachten Sie, dass eine künftige, ab welchem Zeitpunkt der Aufnahme zu beginnen zu setzen.

3. Video capture(Video Aufnehmen)

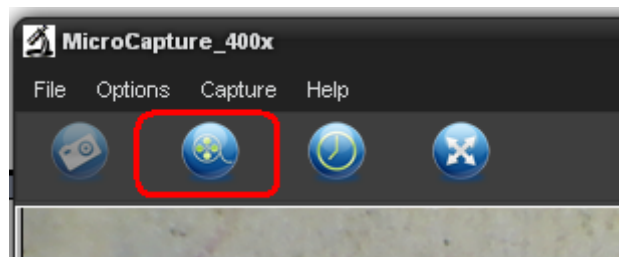
Sie können das Video durch jede der beiden folgenden Methoden speichern:

1) Klicken Sie die Video Kamera Knopfen



2) Wählen Sie von dem Menü *Capture (Aufnehmen)* und dann klicken Sie *Video(Video)*

Bei der Aufnahme gibt es einen roten Punkt blinkt auf dem Video-Kamera-Taste.



Video ist im AVI-Format gespeichert.

Stoppen Aufnahme:

1) Klicken Sie auf die blinkende Taste der Videokamera

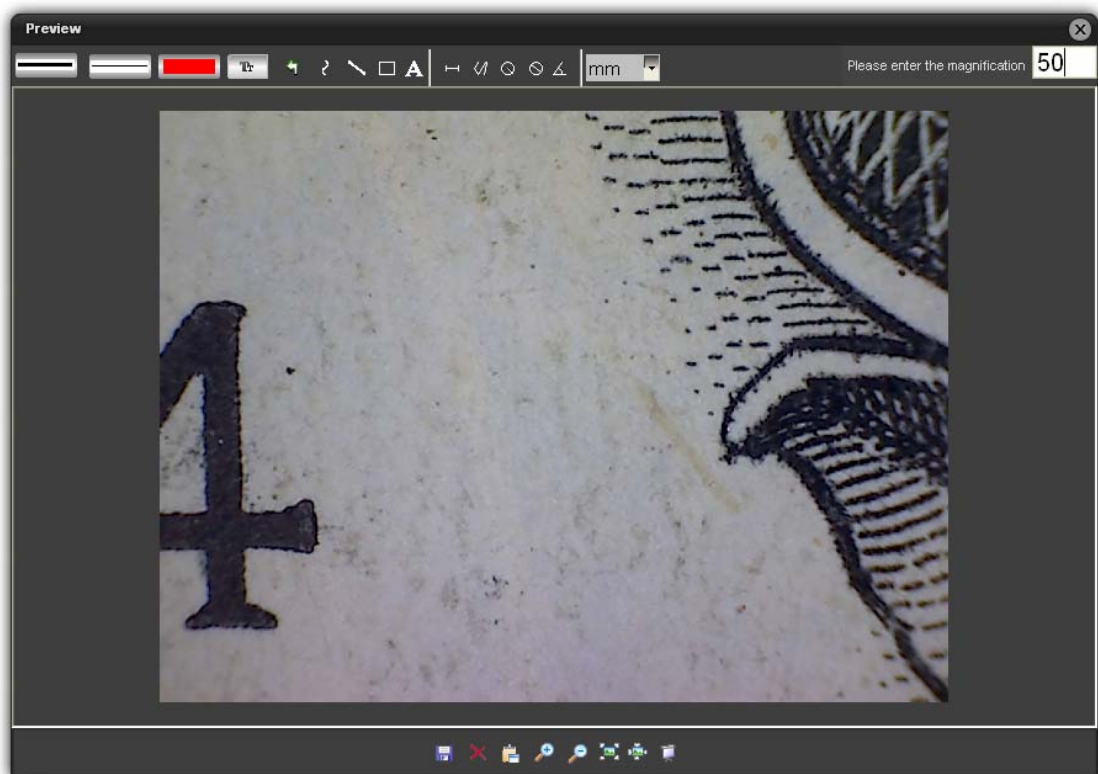
2)Wählen Sie *Capture (Aufnahme)* und dann klicken Sie *Stop capturing (Stoppen Aufnahmen)*

Hinweis: Bitte beachten Sie, dass die besten Pixel für Video-Aufnahme 640x480 ist.

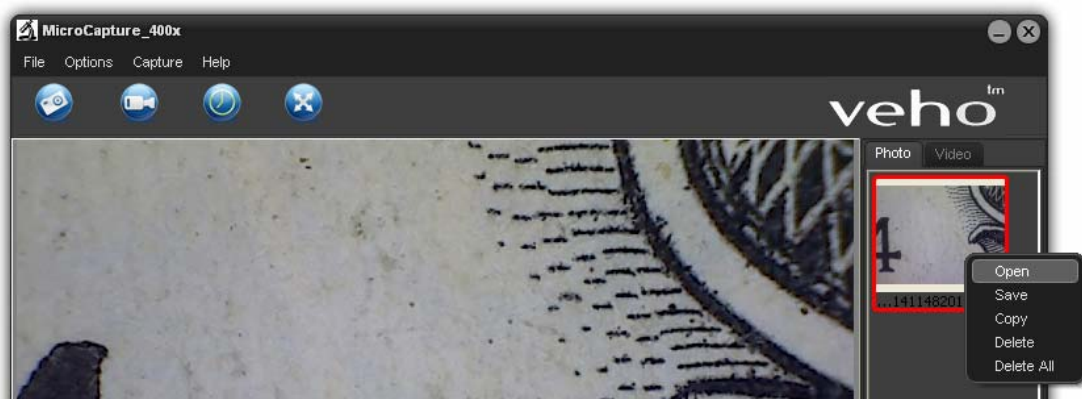
● Fotos Bearbeitung

1. Fotos Vorschau

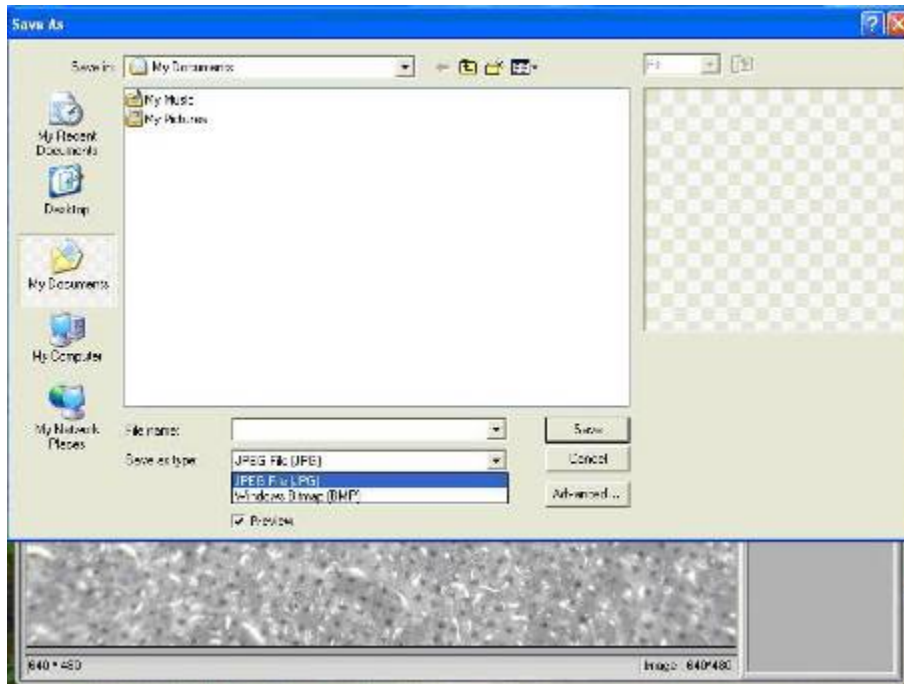
- 1) Mit einem Klick auf ein Daumennagel-Bild wird das auf den Vorschau-Bereich ausgewählte Bild angezeigt , mit seiner auf der linken unteren Ecke angezeigten Größe
- 2) Sie können Doppelklick auf das Miniatur tun und eine unabhängige Vorschau Feld öffnet sich wie folgt:



2. Fotos Speichern



Sie können Foto speichern, indem Sie einen Rechtsklick auf die Miniatur machen und wählen dann *"Save"* (*"Speichern"*).



Die Datei kann entweder im JPEG oder BMP gespeichert werden. Die JPEG-Format, in dem das Foto gespeichert ist, ist das maximale für JPEG erlaubt. Sie können wählen, um die Größe durch die Qualitätseinstellung zu verringern. Klicken Sie auf den Knopf "Erweitert", um JPEG zu schauen, auszuwählen und zu speichern.

3. Fotos Löschen

Mit der rechten Maustaste klicken und dann **Delete (Löschen)** wählen, und dann Sie können das ausgewählte Foto löschen.

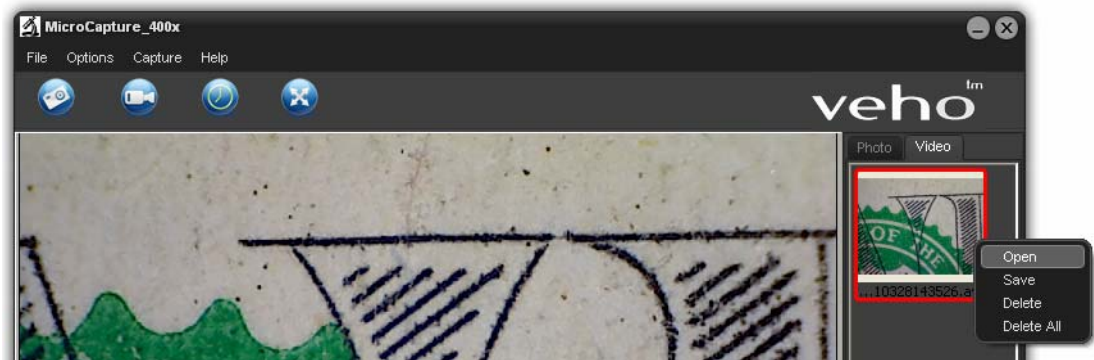
Oder in dem unabhängigen Vorschau-Feld können Sie wählen, Symbol Löschen, um das in der Vorschau angezeigte Bild zu löschen.

4. Fotos kopieren

Recht Klick auf die Miniatur und dann **Copy (Kopieren)** wählen.

- **Videos Bearbeiten**

Sie können auf das in der rechten Spalte gelistete Video kleine Symbol klicken und wählen Sie dann *Play (Wiedergabe)*, *Kopy (Kopieren)* und *Delete (Löschen)* etc.



Wie verwenden Sie Mess-und Kalibrierfunktion

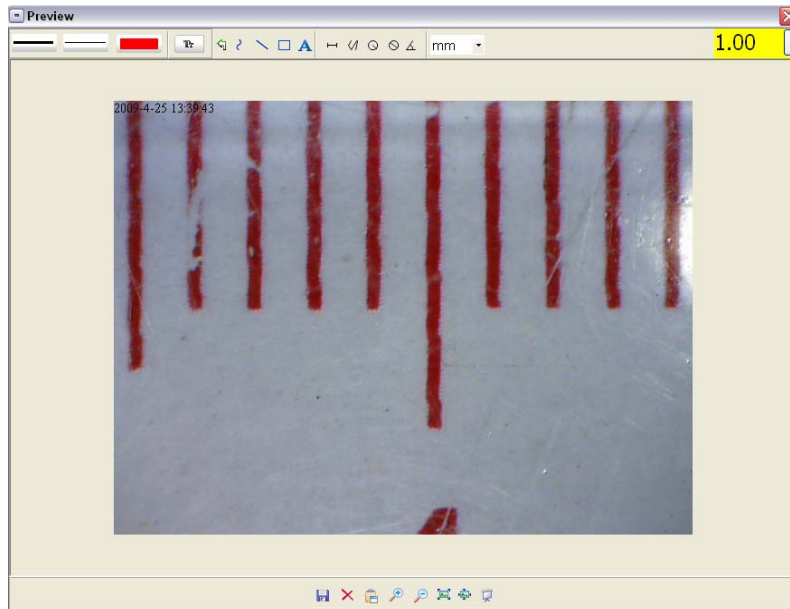
- 1 Richten Sie das Mikroskop auf ein Zielobjekt z. B. Lineal, drehen Sie das Fokus-Rad, um eine klare Fokus erhalten.
- 2 Wenn der Fokus auf dem deutlichsten Punkt liegt, nehmen Sie einen Schnappschuss auf.
- 3 Sehen Sie die Kalibrierung am unteren Ende des Fokussierrads; notieren Sie die Vergrößerung Wert, der der Kennzeichen-Markierung auf der Mikroskop-Stelle wie unten gezeigt entspricht. Dieser Wert ist die Vergrößerung, bei der der Fokus eingestellt und das Bild aufgenommen wird. (Dies ist sehr wichtig, da nur mit dem notierten Abbildungsmaßstab kann das Objekt-Grösse in späteren Schritten gearbeitet werden!)

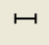
**Indicator
marker**

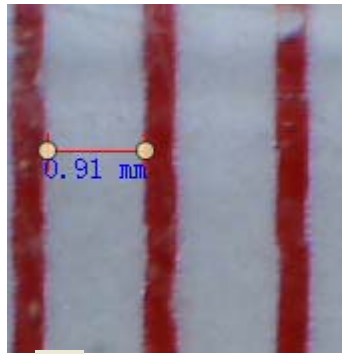


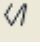
- 4 Öffnen Sie das aufgenommene Foto mit Doppelklick auf die Miniatur.

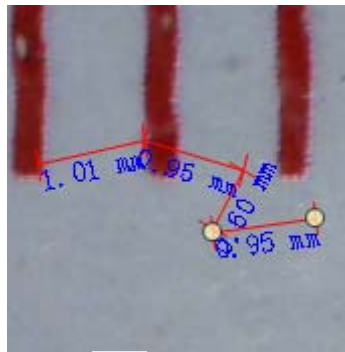
Eine Vorschau-Fenster wird geöffnet.

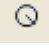


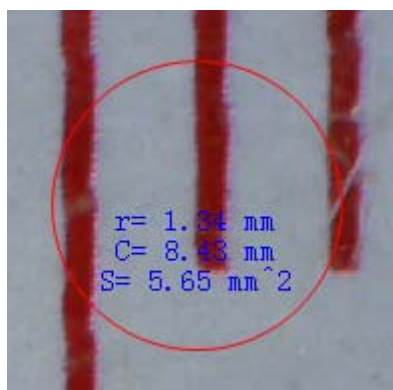
- 5 Geben Sie den notierten Abbildungsmaßstab in den Feld ein, der in der rechten oberen Ecke des Vorschau-Fensters angegeben wird. (Bitte beachten Sie, ist es notwendig, dass Sie den notierten Abbildungsmaßstab am step3 eingeben, da ist sonst die Messung sinnlos.)
- 6 Nun können Sie durch die verfügbaren Optionen die Größe des gesamten oder einen Teil des Objekts messen, das Sie benutzt haben. Klicken Sie auf die Symbole am oberen Rand des Fensters. Im Folgenden sind die Optionen:
 - 1) Gerade Linie: Klicken Sie  mit der linken Maustaste und wählen Sie einen Startpunkt und schleppen Sie die Maus zu einem Endpunkt , Beachten Sie, dass die Messung angezeigt ist. Lassen Sie die Maustaste, wenn Sie fertig sind.

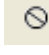


- 2) Multi-linie: Klicken Sie  mit der linken Maustaste und wählen Sie einen Startpunkt und schleppen Sie die Maus zu einem Endpunkt. Beachten Sie, dass die Messwerte angezeigt werden, wie Sie entlang gehen. Release Maus wenn Sie fertig sind. Sie können weiterhin von dem letzten Endpunkt zu einem nächsten Punkt und so weiter messen.

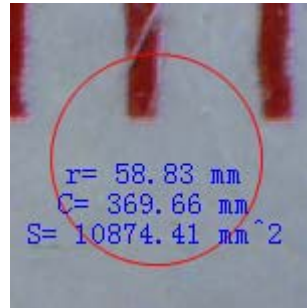


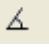
- 3) Kreis-Radius: Klicken Sie  mit der linken Maustaste und wählen Sie für einen Kreis wählen einen Startpunkt, zeichnen Sie den Kreis zu einem Endpunkt, lassen Sie die Maustaste los und der Radius des Kreises wird angezeigt.

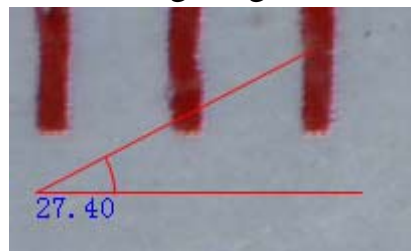


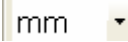
- 4) Kreis-Durchmesser: Klicken Sie  mit der linken Maustaste und wählen Sie für einen Kreis einen Startpunkt; zeichnen Sie den Kreis








zu einem Endpunkt, lassen Sie die Maustaste los und der Radius des Kreises wird angezeigt.



- 5) Winkel: Klicken Sie  mit der linken Maustaste einen Startpunkt für ein Winkel zu wählen, ziehen Sie die Linie zu einem anderen Punkt und lassen Sie die Maus los eine Linie für einen Winkel zu erzeugen. Bewegen Sie die Maus, um andere Linien des Winkels zu erzeugen. Klicken Sie die linke Maustaste, wenn der Winkel ok ist. Der Winkel-Wert wird dann angezeigt.



- 6) Einheit: Klicken Sie  und Sie können die Einheit wählen ,an der die gemessenen Werte angezeigt werden. Verfügbar sind: Pixel / Zoll / km / mt / mm / cm / Micro
- 7) Andere Vorgänge, die Sie auf dem aufgenommenen Foto durchführen können, enthalten:

- 1)  : notieren auf dem aufgenommen Foto
- 2)  : wählen vorne, vorne Stil, vorne Grösse usw.
- 3)  : zeichnen die Linie, Feld usw auf dem Foto
- 4)  : Liniefarbe
- 5)  : Liniedicke
- 6)  : Liniotyp
- 7)  : Bedienungen rückgängig

Hinweise:

1. Der zur Eingabe erlaubte Abbildungsmaßstab ist von 20 bis 400.
Geben Sie keine Werte darüber hinaus
2. Der Messwert aus der Arbeit der Software ist nur als Referenz, er darf nicht 100% richtig sein.
3. Die Messung Funktion gilt nur für Windows-Betriebssystem

Hinweise für Mac-Software



Teil I Wie Installieren der Software

Öffnen Sie *mac* Mac-Ordner von der CD und kopieren Sie *MicroCapture* auf Ihren Desktop für den täglichen Gebrauch



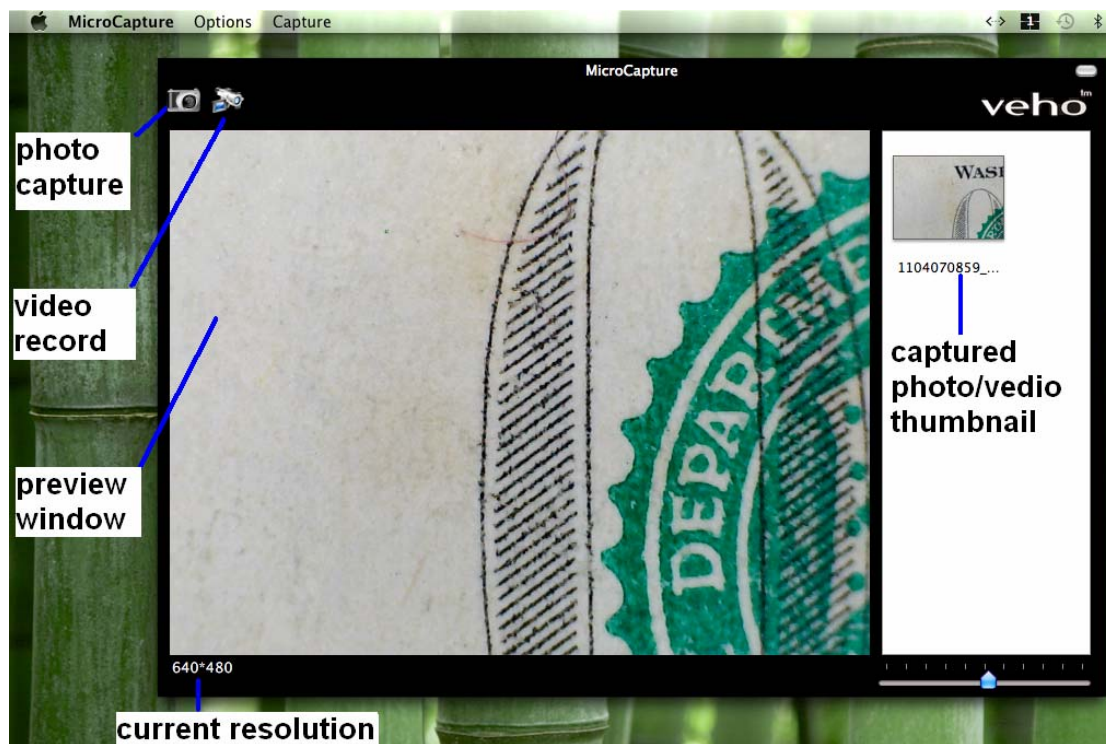
Teil II Wie verwenden MicroCapture

1. Verbinden Sie Ihren Mikroskop mit PC-USB-Anschluss
2. Doppelklicken Sie auf MicroCapture Symbol, um das MicroCapture Fenster zu öffnen. Das Mikroskop ist jetzt schon einsatzbereit.



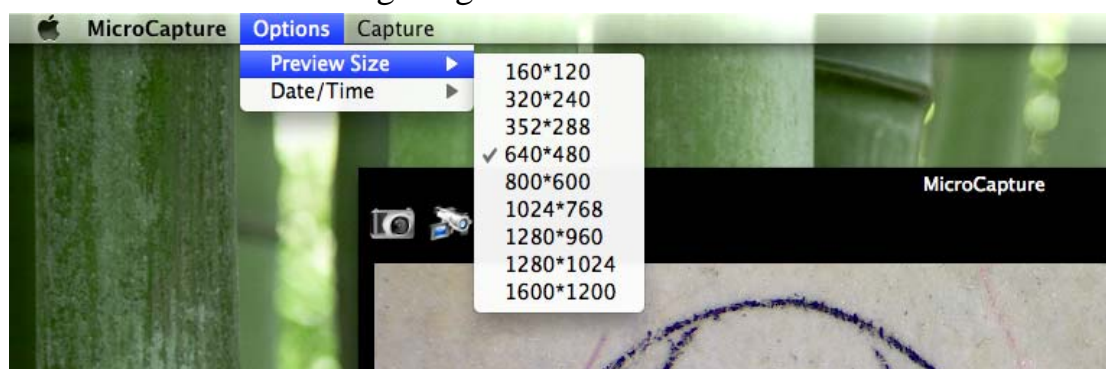
3. Vorschau

Auf dem zentralen Fenster können Sie eine Vorschau des vergrößerten Subjekts.



4. Ändern Vorschau Auflösung

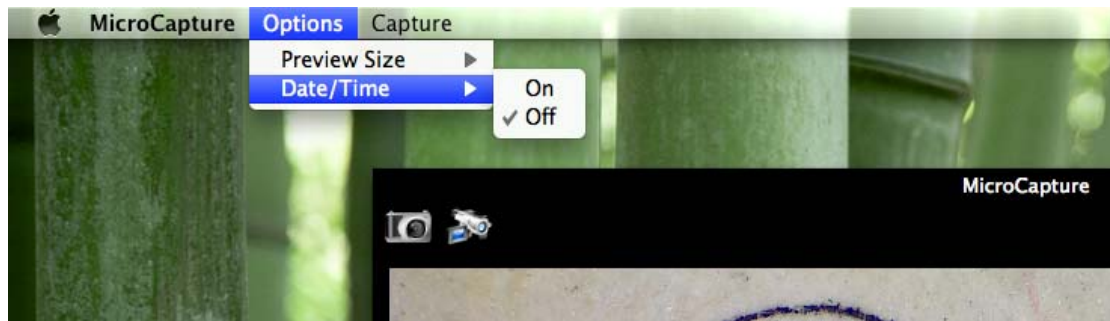
Von "**Options**" können Sie den Vorschau-Auflösung wählen. Die aktuelle Auflösung wird auf der linken unteren Ecke des Vorschau-Fensters angezeigt werden.



Bitte beachten Sie, dass die Vorschau-Fenster-Größe immer bei 640x480 bleibt, aber die aktuelle Auflösung wird auf der linken unteren Ecke gezeigt.

5. Datum/Zeit

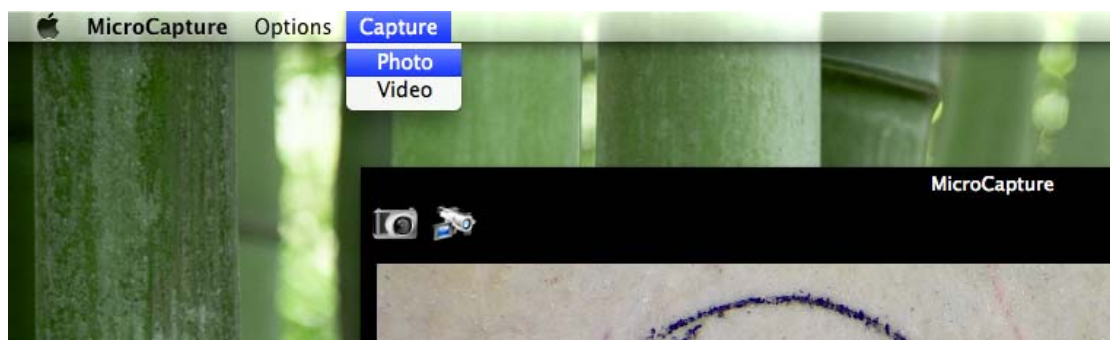
Von "*Options*" ("*Options*") können Sie die Zeit/ Datum-oder öffnen oder schliessen.



6. Foto aufnehmen

Sie können Fotos aufnehmen dadurch:

- Wählen *Capture/Photo(Aufnahmen/Foto)*



- Klicken Sie das Symbol von Aufnehmen



Die aufgenommenen Bilder erscheinen als Miniatur auf der rechten Seite des Vorschau-Fensters.

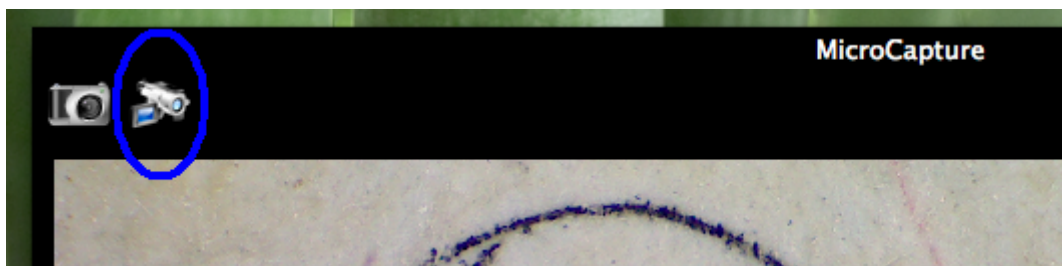
7. Video aufnehmen

Sie können Video aufnehmen dadurch:

1) Wählen Sie **Capture/Video(Aufnahmen/Video)**



2) Klicken Sie video Aufnehmen Symbol

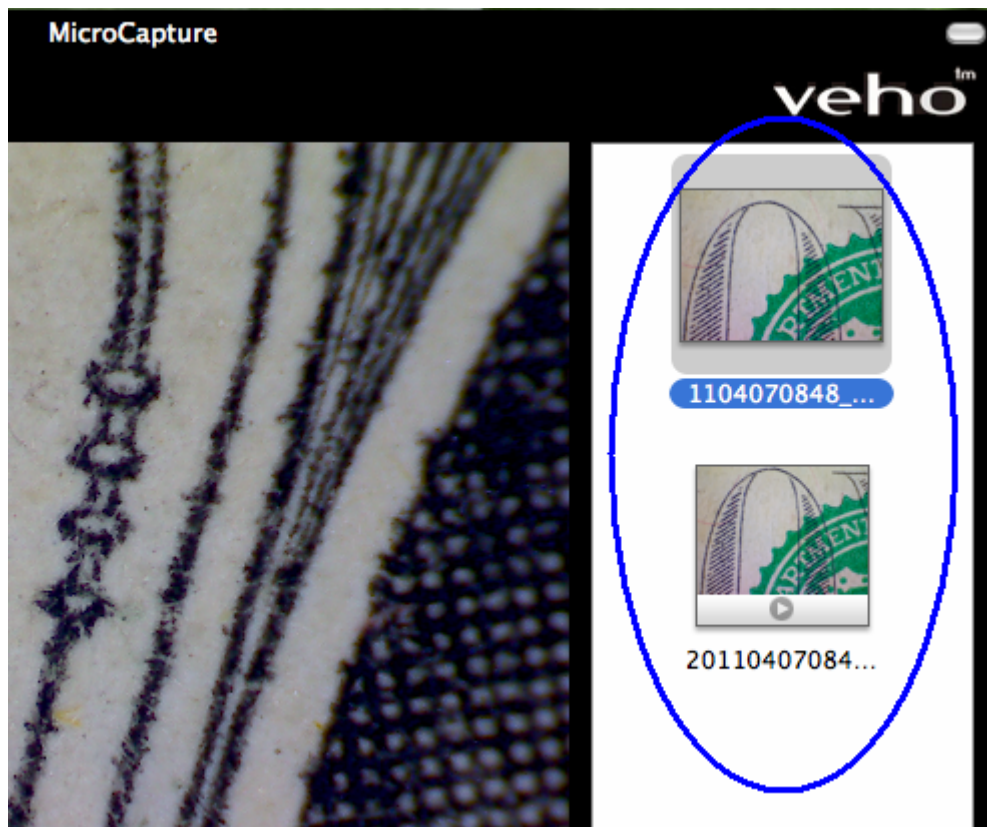


Hinweis: Nach einem Klick auf das Symbol wird die Video-Capture-Symbol rot und wird Videoaufnahme damit gezeigt. Klicken Sie auf das rote Symbol wieder, um die Aufnahme zu stoppen!

Die aufgenommenen Videos werden als Miniaturbilder angezeigt auf der rechten Seite des Vorschau-Fensters unter Registerkarte "Video".

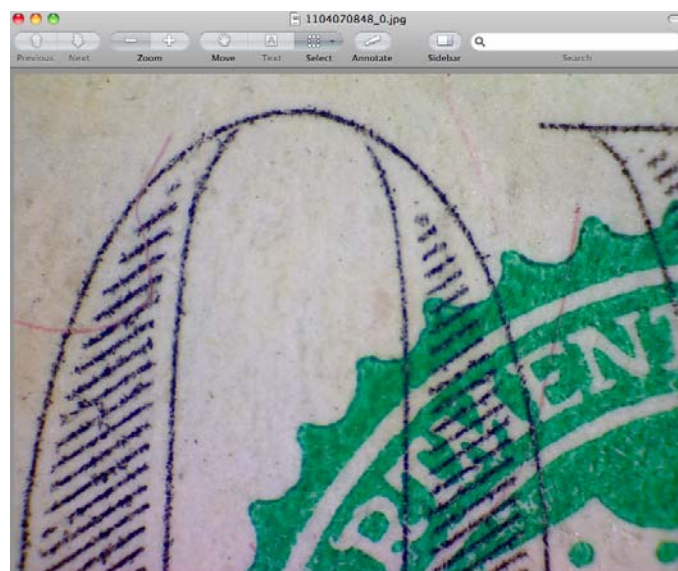
8. Foto und Video Bearbeitung

Aufgenommene Foto & Video erscheinen als Miniatur auf der rechten Seite des Vorschau-Fensters.



1) Foto

Doppelklicken Sie auf eine Foto-Miniatur, damit es in dem Haupt-Vorschau-Fenster zu öffnen ist.



Sie können dann Bedienungen durchzuführen, wie Sie in der Regel auf Mac-System tun.

2) Video

Klicken Sie auf ein Video-Clip Vorschaubild, wird das Video automatisch abgespielt.

9. Hilfsinformation

Durch die Wahl **About MicroCapture**(**Über MicroCapture**) können Sie Informationen aus Ihrem lokalen Agenten erhalten.



10. Beenden Mikroaufnahmen

Wählen Sie **Quit MicroCapture**(**Beenden MicroCapture**) wie folgt, Sie können die Software beenden.



Sicherheit:

- Das Mikroskop ist nicht wasserdicht, so halten Sie es trocken.
- Verwenden Sie es nicht an einem feuchten Ort wie Badezimmer. Eine trockene Umgebung wird ihr Leben zum Maximum halten.
- Verwenden Sie das Mikroskop nur bei -5°C - 50°C
- Plötzliche Temperaturwechsel kann Tau im Mikroskop formen wie der Eintritt von einem warmen Raum in einen kalten Winter. Legen Sie es in eine Handtasche oder eine Plastiktüte, um die Temperaturänderung zu verlangsamen .
- Richten Sie nicht Mikroskop-Linse an die Sonne oder starkes Licht für lange Zeit. Starkes Licht kann schaden der lichtempfindlichen Elektronik.
- Berühren Sie nicht die Linse
- Der weiße LEDs, die dem Mikroskop Zielfeld sehr hell leuchten, sind sehr hell. Blicken Sie nicht direkt in die LEDs, weil sie Ihre Augen beschädigen kann.
- Die klare Kunststoff-Abstand-Schelle nimmt manchmal Schmutz oder toxische Stoffe aus einer mikroskopisch beobachteten Oberfläche. Achten Sie darauf, dass dies keine Kontakte mit der menschlichen Haut erhalten. Immer sorgfältig waschen oder desinfizieren, wie gebraucht.
- Trennen Sie nicht das Mikroskop vom USB-Anschluss, wenn LEDs noch arbeiten. Dies kann Verlust der Informationen oder Beschädigung der Schaltung verursachen. Schließen Sie bitte immer MicroCapture und dann ziehen Sie die Lupe aus.

Zur Unterstützung in Großbritannien besuchen Sie bitte unsere FAQ /
Technische und Download-Center auf unserer Website.

Veho ist eine eingetragene Marke.

www.veho-world.com

oder technische Unterstützung Kontakt:

technical@veho-world.com



=